

KURATE HOSPITAL



駐車場完備



地方独立行政法人

くらて病院

〒807-1311 福岡県鞍手郡鞍手町大字小牧2226-2
TEL 0949-42-1231 FAX 0949-42-4391
<https://kurate-hp.com>



入院のごあんない



地方独立行政法人

くらて病院

KURATE HOSPITAL

全世代の健康を支援し、進化する地域医療に挑む

Contents

- ごあいさつ 01
- 入院手続きと持ち物について 02
- ご入院にあたって 03
- ご退院について 04
- 患者相談窓口のご案内 05
- 入院生活と治療について 06
- 費用について 08
- 病室について 09
- フロアマップ 10

ごあいさつ

当院では「心の通った患者さま中心の医療」の提供を心掛けています。そのため、患者さまと協同し、安全で確かな技術と知識に基づいた医療、看護を提供できるように努力しております。

入院された皆様が入院生活を安心して過ごして頂き、治療に専念され、一日も早く回復されますことを職員一同願っております。

病院長

基本方針

1. 患者の生命の尊重とプライバシーを守ります。
2. 患者と診療情報を共有し、診療計画の選択にあたりその意思を尊重します。
3. 院内各診療科、職種間の連携を密にし、質の高いチーム医療を行います。
4. 地域包括ケアシステムに参画し、地域医療機関、保健福祉施設との連携を密にし、病院経営に努めます。

患者さまの権利と責務

1. **平等な治療を受ける権利があります。**
患者さまは、その社会的経済的地位、国籍、人種、宗教、年齢、病気の種類によって差別されずに、平等な治療を受ける権利を持っています。
2. **治療を自己決定できる権利があります。**
患者さまは、明確でわかりやすい言葉で、医師による十分な説明を受けた後で、治療を受ける権利、あるいは治療を受けることを拒む権利があります。
3. **情報を知る権利と情報を提供する責務があります。**
患者さまは、医師による診断・治療、または変わり得る治療方法・予後、今後予測される問題に関して知る権利を持っています。患者さまは、自身の病状や健康に関する正確な情報を提供し、治療に積極的に参加する責務があります。
4. **セカンドオピニオンを受ける権利とプライバシーが守られる権利があります。**
患者さまは、自分の医療内容に対して、医師と共同して選択する権利、他の医師からの意見・相談を得る権利、いかなる場合であっても人格的に扱われ、患者さま自身の診療に関する全てのプライバシーに関して、万全の配慮を受ける権利を持っています。
5. **相談する権利があります。**
患者さまは、十分な情報を得、利用可能な財政的支援について相談する権利を持っています。
6. **良質な医療を速やかに受ける権利があります。**
患者さまは、効果的医療行為が速やかに行われることを要求する権利、継続的に支持・検討された質の高い医療を受ける権利を持っています。
7. **病院秩序を守る責務があります。**
患者さまは、全ての患者さまが安全で良質な医療を受けられるように配慮して頂くとともに、職員が適切な医療を行うことを妨げないよう協力する責務があります。また、医療費を適正に支払う責務があります。

個人情報保護について

- ◆ 患者さまに安心して医療を受けていただくために、安全な医療を提供するとともに、患者さまの個人情報について利用目的を明確にし、その取扱いに万全の体制で取り組んでいます。
- ◆ 患者さまの個人情報は定められた目的で利用します。利用目的につきましては院内掲示版に掲示しております。掲示された目的以外で個人情報を利用する場合は、改めて患者さまに説明のうえ、ご同意をいただくことしております。

入院手続きと持ち物について

※ 予約入院の方は指定された時間までに、1階の総合受付・会計で手続きをして下さい。

※ 緊急入院の方は後日の手続きをお願いする場合があります。

入院手続きに必要なもの

- マイナンバーカード・健康保険証 介護保険証 診察カード 各種同意書・承諾書
- 高齢者受給者証 各種医療受給者証 食事限度額認定証 入院申込誓約書及び連帯保証書

入院生活に必要なもの

※必ず持参していただくもの

- 入院案内(こちらの冊子) ○現在服用中の薬(目薬・軟膏・貼り薬なども含む) ○お薬手帳
- 履き物[滑らないもの、履きなれたもの・リハビリのある方は運動靴(スニーカー等)]
- テレビ用イヤホン(付帯設備利用をお申し込みの方はイヤホンがセットのため不要です)

※その他の必要物品

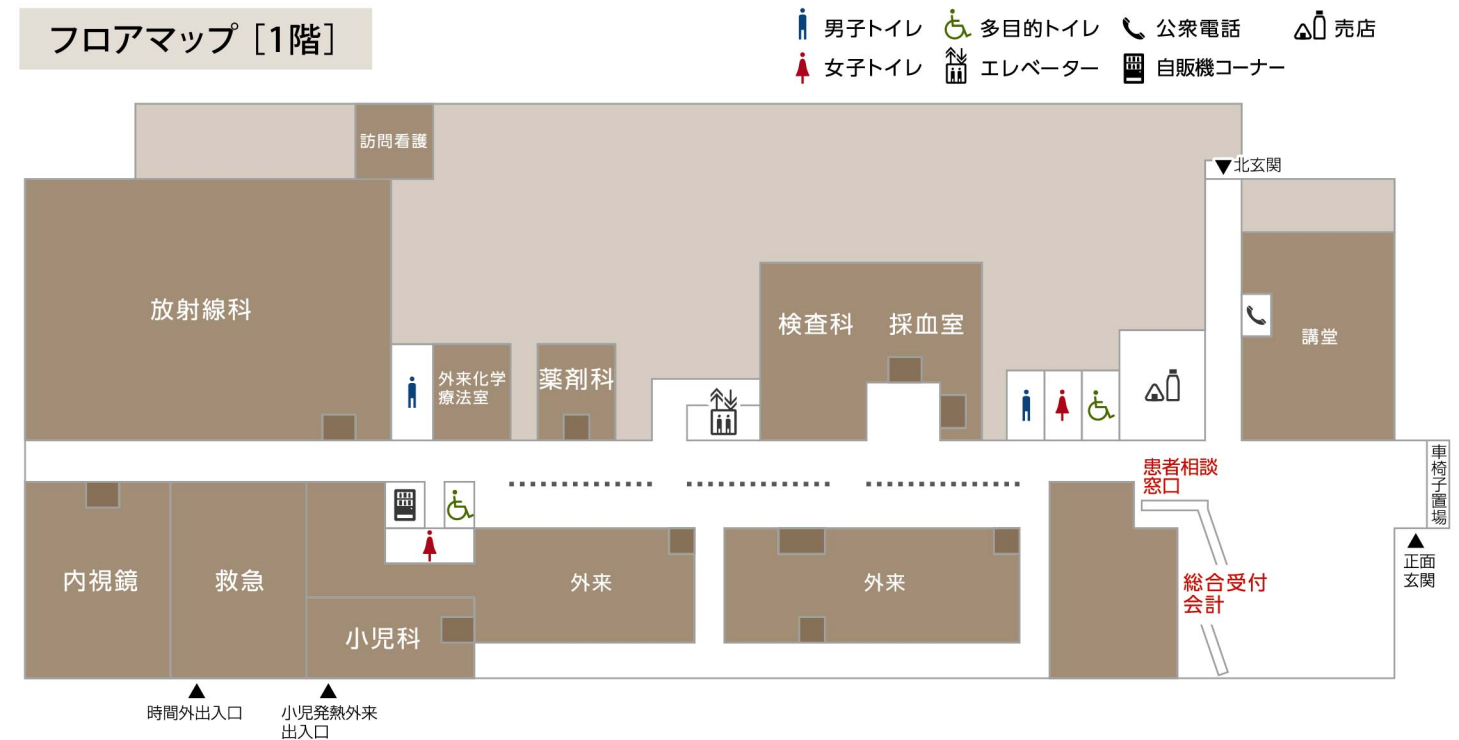
当院では、患者さま・ご家族さまへの更なるサービスの向上・院内外の感染予防対策を目的として、入院時必需品レンタルシステム「入院生活セット(CSセット)※詳細は別紙参照」を導入しております。

入院時必需品レンタルシステム「入院生活セット(CSセット)」をご利用でない方は、下記の物品の準備をお願いします。

- パジャマ(ねまき) 肌着 洗面用具(ひげそり、歯ブラシ・歯磨き粉・コップ、クシ・ヘアブラシ)
- タオル ティッシュペーパー 入れ歯・ケース 補聴器・ケース メガネ・ケース マスク

※手術を受ける方は、他にご用意していただく物がありますので看護師より説明します。

フロアマップ [1階]



ご入院にあたって

お願いと注意事項

安全・安楽な入院生活のためにご理解とご協力をお願いします。

- ◆ 入院治療について、『入院診療計画書』『クリニカルパス』等を用いて説明します。治療の内容や、入院生活について、ご相談や質問がありましたら、ご遠慮なくお申し出下さい。
※病状及び治療方針の説明や連絡は、ご本人以外では、あらかじめ決めていただいた特定の方(キーパーソン)に行います。なお、医師からの説明は、原則として、土・日・祝日を除く日中に行います。
- ◆ いつも服用しているお薬はすべてお持ち下さい。お薬手帳もお持ち下さい。入院中に他院の受診(お薬の処方等)が必要になった場合は、必ず看護師にご相談下さい。
- ◆ 保険証のご提示、入院費のお支払い、診断書のお申込みは、1階の総合受付・会計をお願いします。
- ◆ 高額療養費制度等の費用に関するお問い合わせやご相談は、事務職員が対応します。1階の総合受付・会計、又はナースステーションにお声かけ下さい。
- ◆ 喫煙・飲酒は出来ません。
 - 敷地内全面禁煙となっております。患者さまおよびご来院の方もご協力をお願いいたします。
 - 入院中の飲酒は禁止です。
 - 入院中に飲酒、建物内で喫煙された場合、退院していただくことがあります。
- ◆ 無断で外出・外泊をされた場合は、入院治療を受ける意思がないものと判断し、退院していただくことがあります。
- ◆ いかなる身体的暴力や暴言、セクシャルハラスメント行為、窃盗等の迷惑行為があれば、退院を勧告します。さらに、その後の外来診療を含め、当院での診療をお断りする場合があります。
- ◆ 持ち物や金品の盗難・紛失に関して、当院は一切の責任を負いかねます。
 - 貴重品(貴金属類)の持ち込みはご遠慮下さい。
 - 盗難・紛失を防ぐため、持ち物には必ずお名前を書いて下さい。
 - 入れ歯・補聴器・メガネの管理は患者さま本人でお願いします。
 - セーフティーボックスのご利用をおすすめします。
 - 電気機器(パソコン等)の持ち込みを希望される場合はナースステーションまでお申し出下さい。
 - 当院は、フリーWi-Fiの環境が整っております。
 - 刃物の持ち込みはお控えください。また、電気ポットにつきましては、熱傷の危険があるため持ち込みはお控えください。
- ◆ テレビ・ラジオ・音楽プレイヤー等の視聴にはイヤホンを使用して下さい。病室内での大きな声での会話、テレビやラジオの音声等、他の患者さまのご迷惑にならないように配慮して下さい。
- ◆ ペット(動物)を同伴しての来院は出来ません。但し、補助犬の同伴については受け入れています。
- ◆ 職員への謝礼(贈り物)は固くお断りいたします。

ご高齢の患者さまへ

- ◆ ご高齢の患者さまは、入院という環境の変化になじまず、ストレスとなって混乱をきたしてしまうことが多く見受けられます。認知症が進行した症状がでることもあります。
- ◆ 日頃と勝手が違うことやご病気のため、転倒しやすく、骨折などのケガをする危険性が高くなります。不安な時は、ご遠慮なく看護師をお呼び下さい。
- ◆ 患者さまの不安な気持ちを軽減するために、ご家族の方に早めに面会に来ていただくことがあります。
- ◆ 認知症のある患者さまは、果物ナイフ、つま切りやライター等の使用が危険を及ぼす場合がありますので、ご家族の方がお持ち帰り下さい。

面会・お見舞い

- ◆ 患者さまの安静療養のため、面会時間を定めています。
 - 面会時間については別紙にてご案内しております。
 - 面会時は、病棟入口のインターホンでナースステーションにお声かけ下さい。
 - 病状や治療上の理由から、面会をお待ちいただく場合や、お断りする場合があります。

駐車場のご案内

- ◆ 駐車場は外来患者さま専用です。入院中の患者さまの駐車はお断りします。

ご退院について

退院にむけて

- ◆ 退院は主治医の許可により決まります。退院日時は、各病棟の師長とご相談下さい。
- ◆ 当日は、請求書の用意が出来たらお知らせします。連絡があるまで病室でお待ち下さい。

患者相談窓口のご案内

患者相談窓口では…

- ◆ 患者さまと当院のスタッフの対話を通し、安心して治療を受けていただけるようサポートしていきます。
- ◆ 看護師、社会福祉士が対応しますが、相談内容により、より詳しい担当部門・担当者へご案内させていただきます。
- ◆ 患者さま、ご家族の皆さまからのご相談やご意見などを聞かせて下さい。
- ◆ お困りのこと、お気付きのこと、誰に尋ねれば良いのかわからないことなど、お気軽にお声かけ下さい。
- ◆ ご相談を通じて知り得た個人情報は守秘します。
- ◆ ご相談をすることによって、不利益が生じることがないよう十分に配慮します。
- ◆ 皆さまのご相談、ご意見を、当院のサービス向上に役立てていきます。

相談内容の例

- ◆ 入院生活、退院後の生活に関すること
- ◆ 医療費の支払いに困っている
- ◆ 利用できる福祉制度やサービス、その手続き方法について知りたい
- ◆ 介護保険の制度や手続き方法について知りたい
- ◆ 他の医療機関、施設情報を知りたい
- ◆ 退院後の生活について不安がある
- ◆ 個人情報の取り扱いについて詳しく知りたい
- ◆ 職員に対しての意見がある
- ◆ セカンドオピニオンを受けたい
- ◆ 医療安全、感染対策に関すること



▲患者様相談窓口

ご相談は…

[場 所] 1階 総合案内横カウンター
[対応時間] 9:00～17:00 (注:土・日・祝日を除く)

※希望日時に合わせて、ご相談のご予約も出来ます。
※待ち時間が生じることがあります。



入院生活と治療について

診療体制

- ◆ 入院中は、外来主治医と異なる医師が治療にあたる場合があります。相互に患者さまの治療に必要な情報を共有して治療にあたっておりますのでご安心下さい。

看護体制

- ◆ 患者さまの症状に応じて、より良い看護サービスを提供するよう努め、体制づくりをしています。
- ◆ 担当看護師が朝夕にご挨拶に伺いますので、お困りのことがあれば、ご遠慮なくお声かけ下さい。

回 診

- ◆ 定期的に回診を行っています。医師、看護師をはじめ、リハビリスタッフ、管理栄養士、薬剤師、社会福祉士等で、より良い医療の提供を検討します。
- ◆ 病棟師長が担当看護師とともに、患者さまに容態をたずね、より良い看護の提供を検討します。

病室の環境

- ◆ ナースコールをベッドの枕元に設置しています。ボタンを押して看護師を呼んで下さい。
- ◆ 感染予防の為、病室に出入りの際は病室の入口に消毒液を設置しています。手指消毒にご協力下さい。
- ◆ 清掃員が床の清掃を毎日行います。看護師・看護補助者がベッド・床頭台・テーブルの清掃を毎日行います。

病室のご案内

- ◆ 1階の総合受付・会計では、お見舞いに来た方に、入院している病棟をご案内します。
- ◆ 入院していることを知られたくない方は、入院手続き時にお申し出下さい。

身体の保護

- ◆ 患者さまの安全のために、本人及びご家族に許可を得たうえで保護帯、離床センサー等の用具を用い身体保護をさせていただく場合があります。

リストバンドの着用

- ◆ 患者さまの安全のために、本人確認に使用するリストバンドを装着していただきますので、食事の配膳、お薬のお渡し、検査の前等、職員と一緒に本人確認にご協力下さい。

一日のスケジュール

[配膳開始時間] 朝食 7:45 ~ 8:15 ※検査等の治療に応じて、
昼食 11:45 ~ 12:15 時間を変更することがあります。
夕食 17:45 ~ 18:15

[消灯時間] 21:00

食 事

- ◆入院中は、医師の指示により、治療の一環として病状や年齢に応じた食事（治療食）を用意します。食事の持ち込みはご遠慮下さい。
- ◆医師の指示により、管理栄養士が栄養指導を行います。
- ◆病状により、食事制限のある方もいらっしゃいます。患者さま同士の食べ物のやり取りは禁止します。
- ◆食物アレルギーのある患者さまは、看護師にお申し出下さい。
- ◆食事に関して不安に感じることがありましたら、看護師にお申し出下さい。

シャワー浴について

- ◆主治医の許可が必要です。
- ◆利用時間については病棟スタッフにお尋ね下さい。
- ◆シャワー浴できない方には、身体を拭くタオルをお配りいたします。

売店のご利用

- ◆1階に売店があります。 ※ATMを設置しております。

[営業時間] 平 日 7:30 ~ 18:00
土・日・祝日 8:30 ~ 16:00



▲売店

理容について

- ◆入院中に理容をご希望の方は、看護師までお申し出下さい。理容師の出張で予約制となります。

付き添い

- ◆付き添いは原則として認めておりません。もし、ご家族の方で付き添いを希望される場合であっても、主治医の許可が必要です。ご希望の場合は、まず看護師にご相談下さい。

外出・外泊

- ◆主治医の許可が必要です。ご希望の場合は、まず医師または看護師にご相談下さい。
- ◆外出・外泊時には申請時間をお守り下さい。
- ◆無断で外出・外泊をされた場合は、入院治療を受ける意思がないものと判断し、退院していただくことがあります。

費用について

入院中の方

- ◆月末に締切、翌月10日頃に請求書を病室までお届けいたします。請求書をお受け取り後、同月25日までに1階の総合受付・会計にてお支払い下さい。

退院される方

- ◆退院時には退院日の前日に概算をお伝えいたします。早めに概算を希望される方は病棟の看護師又は1階総合受付までお申し出下さい。
- ◆退院当日は、請求書の用意が出来たらお知らせします。看護師より説明を受けた後、1階の総合受付・会計にてお支払い下さい。退院日当日のご清算をお願いいたします。

お支払い方法

- ◆現金でのお支払いの他、クレジットカードでのお支払いが可能です。(VISA、JCB、Mastercardなど複数社可能)
17時以降及び土日祝日・夜間は時間外受付でお支払い下さい。

診断書・証明書等の料金(一部抜粋・税込)

- ◆診断書等のお申込み窓口は、1階の総合受付・会計です。

様 式	料金(税込)※1通につき
一般診断書	2,200円
入院証明書(保険会社等)	5,500円

※上記の料金表に掲載されていない書類については、1階の総合受付・会計にお問い合わせ下さい。
※診断書の出来上がりまでに申込みから7~10日程度(医師の勤務状況により変更あり)かかります。

病室について

- ◆ 個室・4人部屋がございます。

種別	室料 ※1日当たり	設備
個室(シャワー有)	5,000円(税込)	32型テレビ、保冷庫、床頭台、トイレ、洗面台、クローゼット、セーフティボックス、個別空調
個室(シャワー無)	3,000円(税込)	19型テレビ、保冷庫、床頭台、トイレ、洗面台、クローゼット、セーフティボックス、個別空調
4人部屋	無料	洗面台、付帯設備利用(有料)

※個室のテレビ等の使用料金は無料です。

- ◆ 個室につきましてはお部屋代が必要です。ご希望の方はお申し出下さい。
※緊急入院や病状変化などの際に病室の移動やベッドの移動をお願いすることがありますのでご了承下さい。



- ◆ 4人部屋につきましては付帯設備利用1日330円(税込)のお申し込みで、テレビ、冷蔵庫が利用可能となります。
- ◆ 4人部屋では、イヤホンを使用し他の患者さんの迷惑にならないようご配慮ください。消灯後のテレビ利用は控えていただきますようお願いいたします。



▲4人部屋

洗濯について

- ◆ 各病棟に設置してあるコインランドリーをご利用下さい。
洗濯1回200円(洗剤は各自でご用意下さい)
乾燥機30分100円

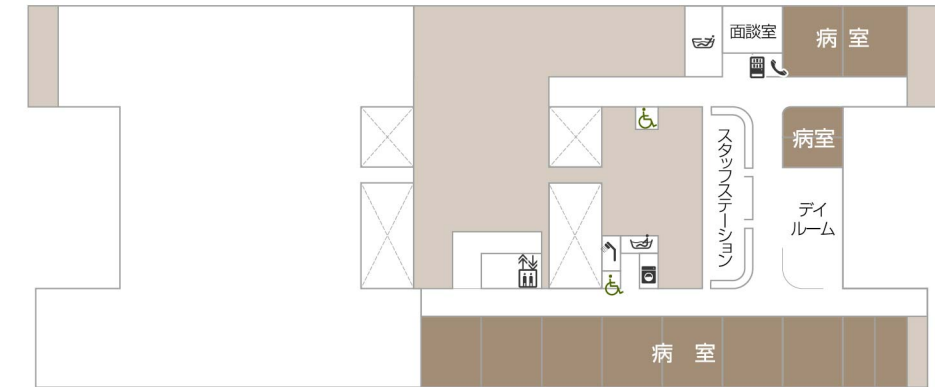
研修生・実習生の受け入れについて

- ◆ 看護師等の医療技術者および、事務員などの医療スタッフを目指す学生の研修と実習を受け入れ、臨床実習を行っています。
※実習について、不安に感じることやお気付きの点がありましたら、ご遠慮なくお申し出下さい。

フロアマップ

♂ 男子トイレ ♂ 多目的トイレ ☎ 公衆電話 🧺 ランドリー室 🚿 浴室
♀ 女子トイレ 🚪 エレベーター 📄 自販機コーナー 🚿 シャワー室 🛠 機械浴室

5階



4階



3階



2階

